

## Montage- och bruksanvisning RFM-MB1 och MB2

### M-busmodul för M-buskommunikation med varm- och kallvattenmätare GSD8-RFM och GMDX-RFM



#### Innehållsförteckning

##### Allmänbeskrivning

1. Tekniska data
2. Montageanvisning
3. Konfigurering/ uppstart
4. Vid kommunikation ingående data

#### Allmänbeskrivning

M-busmodulen RFM-MB1 & MB2 för trådansluten M-bus kommunikation.

Modulen överför mätvärden för en varm- eller kallvattenmätare GSD8-RFM eller GMDX-RFM på vilken modulen är monterad till ett trådanslutet M-bussystem.

I normal drift strömförsörjs modulen via M-bussystemet men är också utrustad med ett batteri för backup-drift av flödesmätarens registrering i M-busmodulen.

Modulen kan enkelt montera på alla modellare av varm- och kallvattenmätare där RFM-MB1 passar på vattenmätare typ GSD8-RFM och RFM-MB2 passar på alla vattenmätare typ GMDX-RFM.

Med programvaran BMBus eller MBConfig och en M-busmaster kan modulen både konfigureras och läsas av.

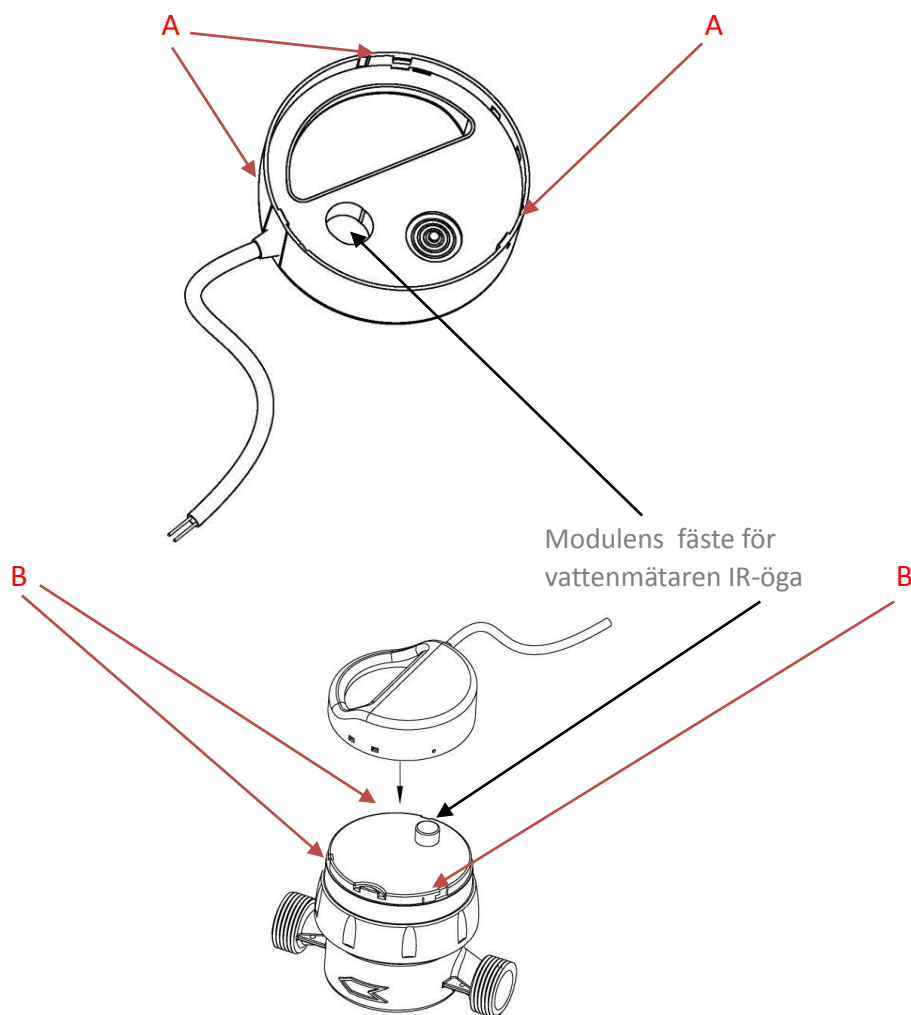
Modulen konfigureras bl.a. med vattenmätarens mätarställning och eventuell primäradress m.m.

## 1. Tekniska data

- **Optimal omgivningstemperatur:** från 0°C t.o.m. +40°C
- **Max/min temperatur:** från -10°C t.o.m. +55°C
- **Strömförsörjning:** Via M-busätverket och som backupp batteri 3 V CR2032
- **Livslängd:** Backuppbatteri 1 år vid strömbortfall M-busnätverk
- **Manipulationsskydd:** magnetisk/optisk
- **Min. registrering:** 1 liter
- **Givare:** optisk infra-röd
- **Baud-rate:** Standard 2400 bps, som option 300 eller 9600 bps
- **M-busstandard:** EN13575:3:MBUS
- **Kabellängd modul:** 3 m , 2x0,25 mm<sup>2</sup>
- **Dimensioner:** ∅67 mm / h= 22 mm

## 2. Montageanvisning

Vid montage av M-busmodulen ovanpå mätaren skall alltid mätaren IR-öga passa in i modulens motsvarande fäste.



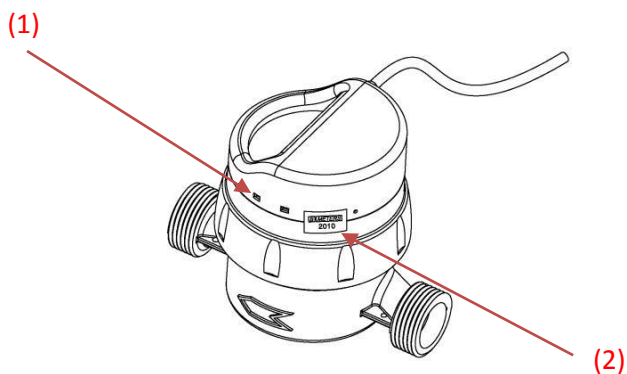
IR-ögat på vattenmätare skall passas in modulens motsvarande fäste.



Vidare skall modulens bajonettfattningar (A) passas in i vattenmätarens motsvarande bajonettfattning (B) och modulen skall lätt vridas medurs.



Modulen är nu korrekt monterad och låst.



Plombering av modulen.

1. Montera en klisterplomb på sidan av modulen och vattenmätare eller över fast/plomberingshål (2).
2. Träd in en specialplastbygel (1) eller en vanlig plomberingstråd i dom hålen (2) och plombera.

### 3. Konfigurering / uppstart

*Vid leverans är M-busmodulen avstängd.*

*Modulen startas då den konfigureras eller då den söks (läses) via M-bussystemet.*

*När väl modulen startas kan den inte stängas av. Den kan dock omkonfigureras.*

*Vid konfigurering används programvaran BMBus eller MBConfig och en M-busmaster.*

*För ytterligare detaljer kring konfigurering m.m. se programvarudokumentationen för BMBus eller MBConfig.*

### 4. Vid kommunikation ingående data

- M-bus primäradress
- M-bus sekundäradress (serienr.)
- Tillverkarid.
- Mätartyp (vattenmätare)
- Programvaruversion
- Meddelande nr
- Larmer
- Enhet (m<sup>3</sup>)
- Mätarställnin (m<sup>3</sup>)

Vid kommunikation ingående larmer och övrig information:

- Magnetiskt manipulation
- Demonterad modul
- Defect IR överföring
- Backflöde
- Batteristatus
- Överskridet konfigurerat maxflöde (10 min)