

Montage- och bruksanvisning RFM-TX1

M-busmodul för trådlös M-buskommunikation med varm- och kallvattenmätare GSD8-RFM



Innehållsförteckning

Allmänbeskrivning

- 1. Tekniska data*
- 2. Montageanvisning*
- 3. Dataöverföring*

Allmänbeskrivning

Radiomodulen RFM-TX1 för trådlös M-bus kommunikation sänder mätvärden för en varm- eller kallvattenmätare på vilken modulen är monterad.

I normal drift kommunicerar modulen en-vägs (T1) med insamlingsystemet.

Vid konfigurering är kommunikationen två-vägs (T2) mellan modulen och systemet.

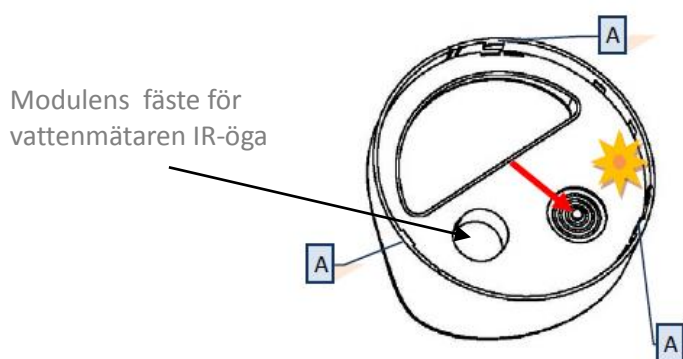
Modulen kan enkelt monteras på alla modeller av varm- och kallvattenmätare typ GSD8-RFM.

Med programvaran HYDROLINK och en trådlös M-busmottagare RFM-RX2 med USB kontakt kan modulen både konfigureras och läsas trådlöst.

Modulen konfigureras bl.a. med vattenmätarens mätarställning och sändningsfrekvens m.m.

1. Tekniska data

- **Optimal omgivningstemperatur:** från 0°C t.o.m. +40°C
- **Max/min temperatur:** från -10°C t.o.m. +55°C
- **Strömförsörjning:** Lithium batteri 3.6V Li-SOCI2
- **Livslängd:** 10 år + 1 år datalagring under normala driftförhållande
- **Manipulationsskydd:** magnetisk/optisk samt vid sändning
- **Min. registrering:** 1 liter
- **Givare:** optisk infra-röd
- **Täthetsklass:** IP68
- **Sändeffekt:** ≤10mW
- **Radio frekvens:** 868 MHz
- **Sändningsfrekvens:** konfigurerbar
- **Krypterad sändning:** option
- **Kommunikation drift:** Wireless MBUS T1 envägs
- **Kommunikation konfiguration:** Wireless MBUS T2 tvåvägs
- **Avstånd:** ≤ 300 meter under optimala förhållande
- **Dimensioner:** ∅67 mm / h=30mm



2. Montageanvisning

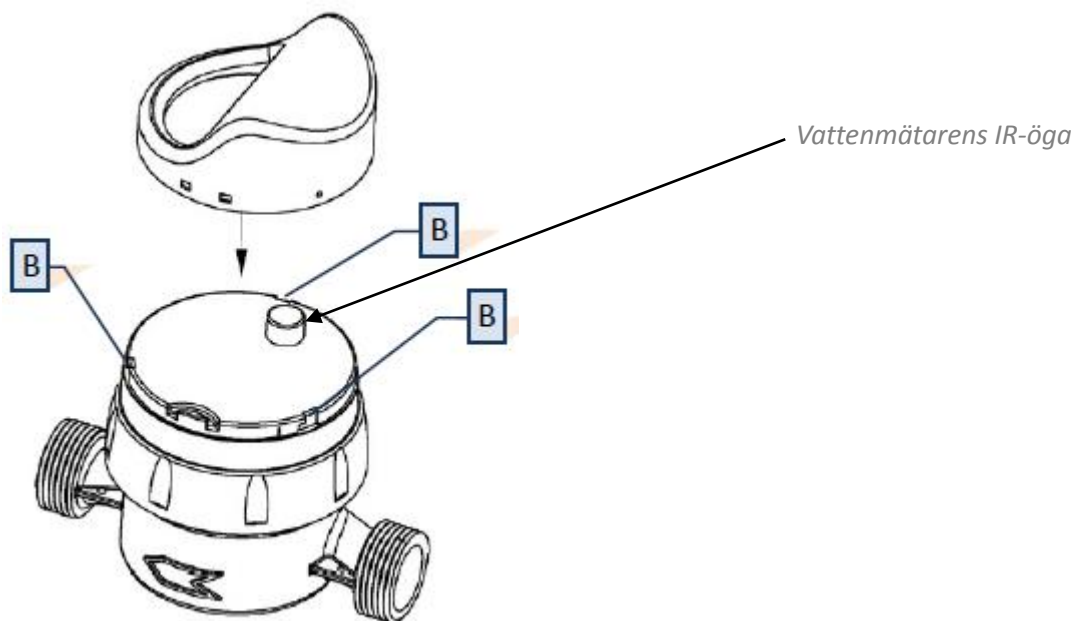
Vid konfiguration används programvaran HYDROLINK och mottagaren för trådlös M-bus RFM-RX2.

Ett kort tryck på tryckknappen (den röda pilen) startar upp modulen och konfigurationen förs över.

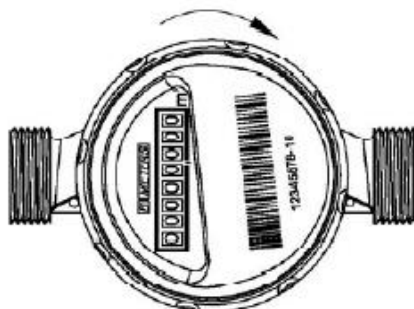
Observera att vid överföringen av konfigurationen, direkt efter tryck på tryckknappen skall en röd diod blinka ett antal gånger som svar på att konfigurationen är överförd och modulen startat.

För ytterligare detaljer kring konfiguration m.m. se programvaru-dokumentationen för HYDROLINK.

När väl modulen startas kan den inte stängas av. Den kan dock omkonfigureras.



Direkt efter konfigureringen montera modulen på vattenmätarenm ovansida. IR-ögat på vattenmätare skall passas in modulens motsvarande fäste.



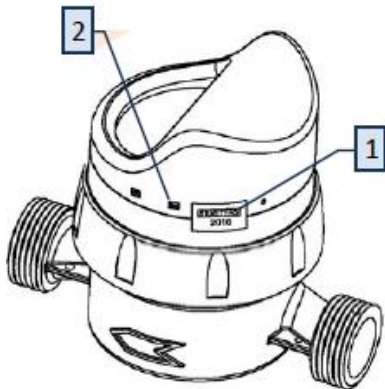
Vidare skall modulens bajonettfattningar (A) passas in i vattenmätarens motsvarande bajonettfattning (B) och modulen skall lätt vridas medurs.



Modulen är nu korrekt monterad och låst.

OBS:

Om inte modulen monteras på vattenmätare inom 30 sekunder från det att man tryckt på startknappen kommer ett manipulationslarm att aktiveras (avhakad modul). För att avaktivera larmet måste modulen omkonfigureras.



Plombering av modulen.

1. Montera en klisterplomb på sidan av modulen och vattenmätare eller över fast/plomberingshål (2).
2. Träd in en specialplastbygel eller en vanlig plomberingstråd i dom hålen (2) och plombera.

3. I sändning ingående data

- M-bus sekundäradress (serienr.)
- Tidstämpling avläsning
- Dom 13 senaste månadsmätarställningarna (m³)
- Ev. backflöde (m³)
- Set-up number that have been done

I sändning ingående larmer och övrig information:

- Magnetiskt manipulation
- Demonterad modul och defect IR överföring
- Backflöde
- Batteristatus
- Överskridet konfigurerat maxflöde